



www.adfc-sachsenanhalt.de/adfc-sachsen-anhalt/dessau/

ERGEBNISSE DES FAHRRADKLIMA-TESTS 2020

Bitterfeld-Wolfen

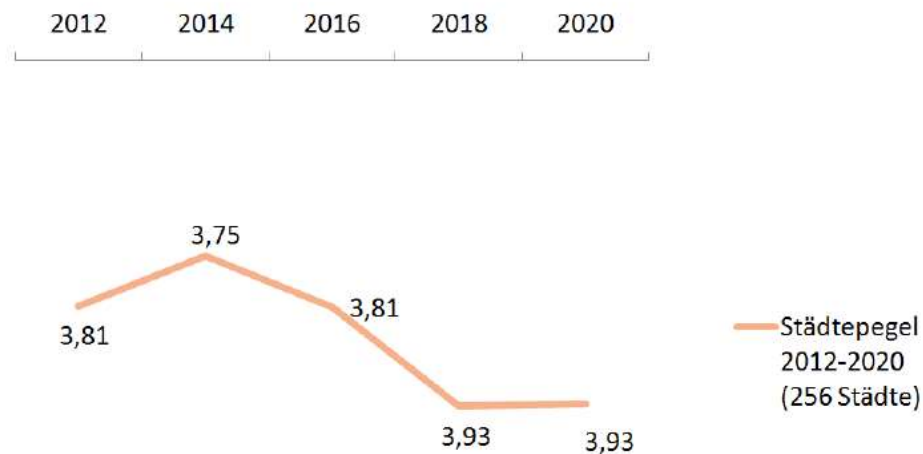
www.fahrradklima-test.adfc.de/



Fahrradklima weiter unbefriedigend

Gesamtnote 3,9

Mittelwert der Gesamtbewertungen der Pegelstädte

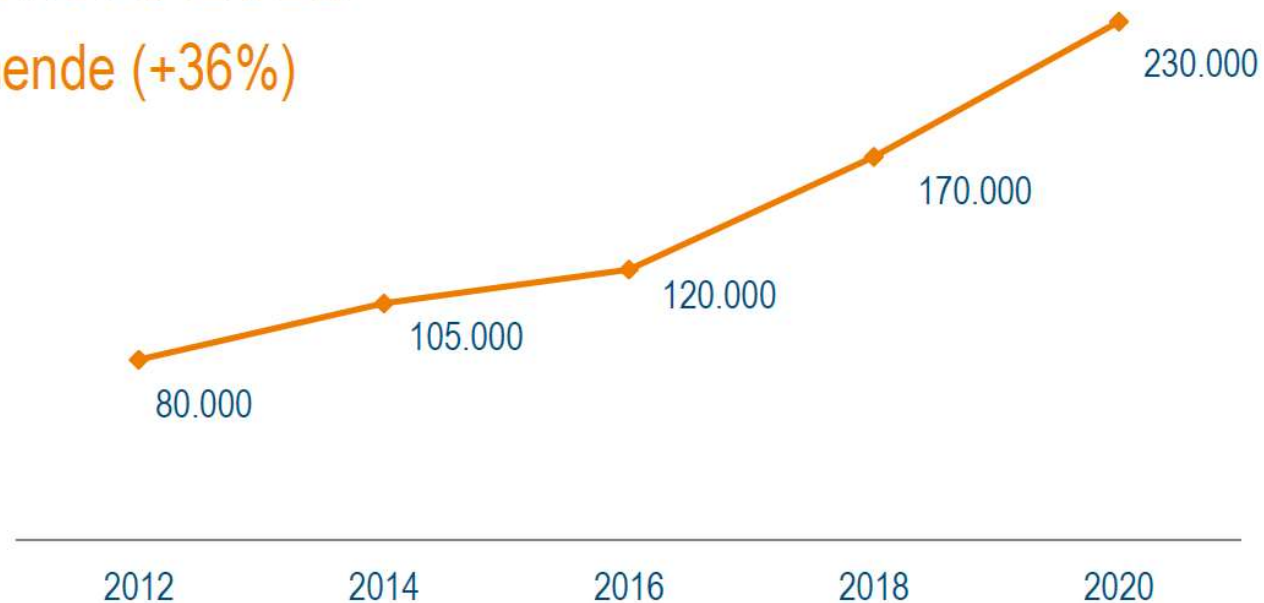


Ergebnis bundesweit



Teilnahmerekord 2020

230.000 Teilnehmende (+36%)

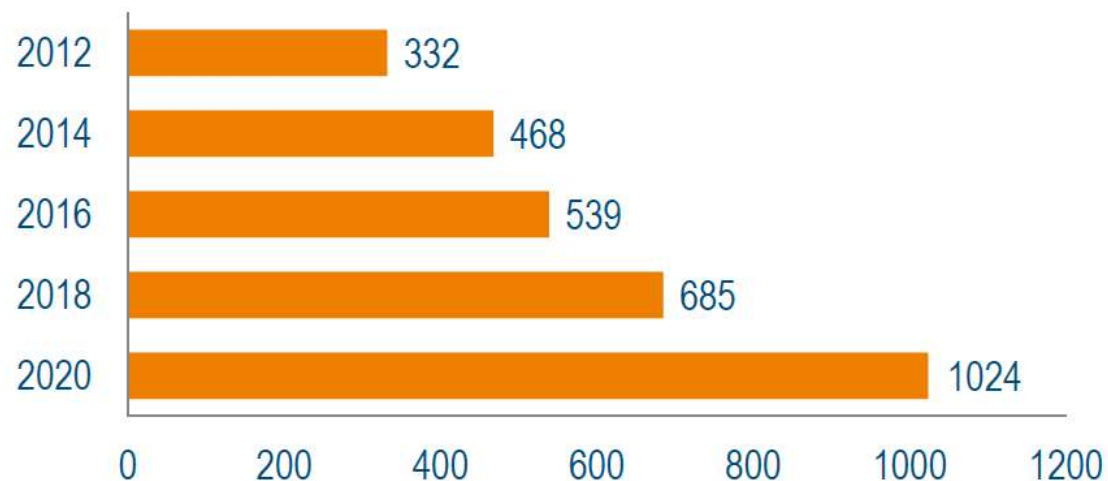




Ergebnis bundesweit

Teilnahmerekord 2020

1.024 Orte in der Wertung, so viele wir noch nie (+50%)



Ergebnis bundesweit



Wer hat teilgenommen?

- ADFC-Mitglieder 15%
- Führerscheinbesitz 94%
- PKW-Verfügbarkeit inkl. CarSharing 89%

- Frauen 43%
- Tägliche Radfahrende 63%
- Wöchentliche Radfahrer 28%





Radverkehr ist Champion bei der E-Mobilität

24% nutzen hauptsächlich ein Pedelec

2020 wurden mehr Pedelecs und E-Bikes verkauft als private Pkw neu zugelassen!

Ergebnis bundesweit



Ergebnis bundesweit



Ortsname	Bewertung zu Corona & Radfahren - Mittelwerte -								Anzahl Interviews	Rang Gesamt-Bewertung Corona & Radfahren	Differenz zwischen Gesamt-Bewertung Corona & Radfahren und Gesamtbewertung (Standard)	Bewertung zu Corona & Radfahren - Prozentwerte									
	Rang Gesamt-Bewertung Corona & Radfahren	Gesamt-Bewertung Corona & Radfahren	Z1 handfeste Rad-Signale (Pop-up-BikeLane & Co)	Z2 Politiker haben Radfahren entdeckt	Z3 lokalen Medien empfohlen Rad	Z4 neue Rad-Ziele entdeckt	Z5 Bedeutung des Fahrrads gestiegen	linke (positive) Seite: Top 3					rechte (negative) Seite: Bottom 3								
								Z1 handfeste Rad-Signale (Pop-up-BikeLane & Co)				Z2 Politiker haben Radfahren entdeckt	Z3 lokalen Medien empfohlen Rad	Z4 neue Rad-Ziele entdeckt	Z5 Bedeutung des Fahrrads gestiegen	Z1 handfeste Rad-Signale (Pop-up-BikeLane & Co)	Z2 Politiker haben Radfahren entdeckt	Z3 lokalen Medien empfohlen Rad	Z4 neue Rad-Ziele entdeckt	Z5 Bedeutung des Fahrrads gestiegen	
Baunatal	84	1	2,84	4,3	3,5	2,5	2,1	1,8	1	2,39	0,5	27%	31%	70%	85%	88%	44%	33%	17%	11%	8%
Meckenheim	133	2	3,35	4,8	4,1	3,1	2,5	2,2	2	2,65	0,7	15%	23%	50%	64%	78%	53%	40%	27%	22%	15%
Mörfelden-Walldorf	80	3	3,43	5,2	3,5	3,3	2,8	2,4	10	3,12	0,3	9%	34%	44%	64%	74%	69%	36%	35%	23%	14%
Borken	288	4	3,47	4,5	3,6	3,4	3,2	2,7	17	3,29	0,2	25%	38%	52%	57%	72%	65%	40%	36%	31%	20%

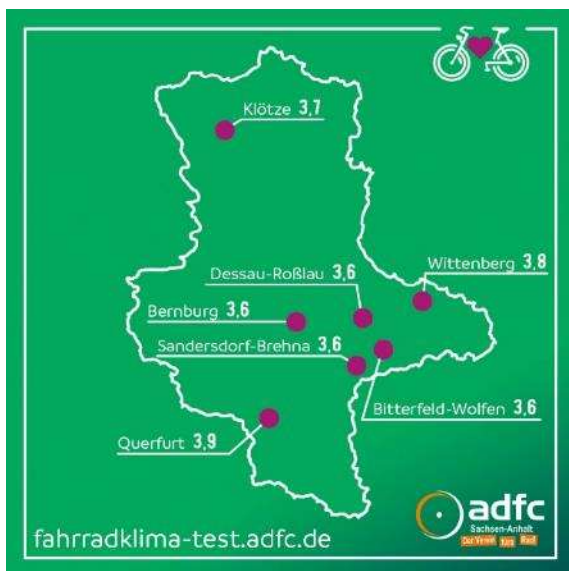
Delitzsch	154	335	4,37	5,5	5,2	4,5	3,5	3,2	107	3,69	0,7	5%	8%	21%	47%	56%	82%	65%	60%	37%	31%
Gaggenau	116	336	4,38	5,4	5,1	4,5	3,6	3,2	224	3,95	0,4	5%	7%	21%	47%	61%	86%	71%	64%	44%	35%
Wedel	76	337	4,38	5,6	5,3	4,6	3,2	3,1	320	4,18	0,2	3%	8%	18%	47%	57%	91%	74%	58%	36%	33%
Rottweil	70	338	4,38	5,5	5,3	4,7	3,2	3,3	404	4,55	-0,2	6%	10%	16%	56%	53%	84%	76%	66%	31%	40%
Geretsried	88	339	4,38	5,4	5,1	4,4	3,7	3,3	165	3,83	0,5	6%	12%	25%	42%	56%	84%	74%	64%	47%	38%
Saarlouis	85	340	4,38	5,6	5,1	4,5	3,7	3,0	406	4,56	-0,2	4%	10%	22%	42%	64%	92%	80%	69%	49%	32%
Kleinmachnow	68	341	4,39	5,5	5,3	4,7	3,2	3,1	132	3,74	0,6	4%	10%	15%	60%	60%	90%	75%	57%	31%	29%
Bitterfeld-Wolfen	58	342	4,39	5,5	5,1	4,9	3,3	3,2	73	3,60	0,8	3%	10%	14%	55%	57%	86%	75%	76%	40%	33%



Ergebnis Sachsen-Anhalt



Ergebnis Sachsen-Anhalt



Ergebnis Sachsen-Anhalt



Ortsname	Anzahl Interviews	Uneinheitlichkeit der Bewertungen (gr. Spanne)	Rang auf Landesebene	Rang auf Bundesebene	Gesamtwertung	Fahrad- und Verkehrsinfra (F1...5)	Stellenwert des Radverkehrs (F6...10)	Sicherheit beim Radfahren (F11-17)	Komfort beim Radfahren (F18...22)	Infrastruktur Radverkehrsnetz (F23...27)	F1 Spaß oder Stress	F2 Akzeptanz als Verkehrsteilnehmer	F3 Radfahren durch Alt und Jung	F4 Werbung für das Radfahren	F5 Medienberichte	F6 Fahrschulbildung in junger Zeit	F7 Falschparkerkontrolle auf Radwegen	F8 Reinigung der Radwege	F9 Ampelschaltungen für Radfahrer/innen	F10 Winterdienst auf Radwegen	F11 Sicherheitsgefühl Fußgängern	F12 Konflikte mit Kfz	F13 Konflikte mit Kfz auf Radwegen	F14 Hindernisse auf Radwegen	F15 Fahrradabstahl	F16 Fahren auf Radwegen und Radf.-abstellen	F17 Fahren im Milchverkehr mit Kfz	F18 Breite der Wege für Radfahrer/innen	F19 Oberfläche der Wege für Radfahrer/innen	F20 Abstellanlagen	F21 Führung an Baustellen	F22 Fahrradnahme im Öffentlichen Verkehr	F23 Erreichbarkeit Stadtzentrum	F24 zügiges Radfahren	F25 geöffnete Einbahnstr. in Gegenrichtung	F26 Wegweisung für Radfahrer	F27 Öffentliche Fahrräder	Rang TNEW im Bundesvergleich (alle Orte)	Rang TNEW im Landesvergleich	Teilnehmer (TN) pro 10.000 Einw. (EW)	Vergleich zum Jahr 2016	
15 Sachsen-Anhalt																																										
Orte 200.000 - 500.000 Einwohner																																										
Halle (Saale)	433		1	17/26	4,21	4,1	4,5	4,6	4,6	3,2	3,9	4,2	3,0	4,9	4,3	4,2	5,0	4,4	4,5	4,8	4,6	3,9	4,7	4,5	5,5	4,6	4,7	5,0	4,5	4,2	5,0	4,2	2,9	3,0	2,5	4,0	3,8	982/1024	20/21	18	+	
Magdeburg	1.002		2	23/26	4,32	4,0	4,6	4,7	4,6	3,7	3,7	4,3	3,0	4,7	4,3	4,5	5,2	4,3	4,6	4,3	4,5	4,1	4,7	4,7	5,3	4,6	4,9	5,0	4,7	4,2	5,0	4,1	2,8	3,2	3,9	4,3	4,4	587/1024	9/21	42	o	
Orte 50.000 - 100.000 Einwohner																																										
Dessau-Roßlau	392		1	11/110	3,55	3,3	4,0	3,9	3,8	2,7	2,8	3,4	2,5	4,0	4,0	4,0	4,2	3,8	4,1	4,0	3,5	3,2	3,8	3,9	4,5	3,9	4,2	4,2	4,4	3,4	4,1	2,8	1,9	2,3	2,5	3,1	3,8	470/1024	7/21	48	+	
Mittelwert der Orte > 50.000 Einwohner im Bundesland																																										
zum Vergleich: Mittelwert aller Orte > 50.000 Einwohner																																										
Orte 20.000 - 50.000 Einwohner																																										
Bitterfeld-Wolfen	58		1	73/415	3,60	3,5	3,7	3,8	3,9	3,1	2,7	3,2	2,9	4,7	3,9	3,8	3,8	3,5	3,4	3,7	3,7	3,0	3,7	3,6	4,7	3,7	4,2	4,1	3,7	4,2	4,2	3,5	2,1	2,3	2,7	3,7	5,0	1009/1024	21/21	15	++	
Bernburg (Saale)	62		2	83/415	3,63	3,6	4,0	3,8	4,0	2,8	2,9	3,6	2,6	4,7	4,0	3,8	4,2	3,9	4,1	4,1	3,7	3,4	3,7	3,9	4,2	3,9	3,9	4,3	3,6	3,9	4,8	3,3	2,2	2,3	2,1	3,3	3,9	968/1024	19/21	19	o	
Wittenberg	239		3	148/415	3,79	3,5	4,1	4,1	4,2	3,1	3,2	3,4	2,3	4,3	4,1	4,6	4,3	3,8	4,1	3,8	4,1	3,4	3,9	3,8	4,7	4,3	4,5	4,7	4,8	3,9	4,1	3,7	2,4	2,6	2,6	3,3	4,7	413/1024	5/21	52	o	
Schönebeck (Elbe)	77		4	218/415	3,94	3,7	4,1	4,3	4,1	3,5	3,4	3,8	2,5	4,6	4,2	3,9	4,1	4,2	4,1	4,2	4,2	4,0	4,3	3,9	5,0	4,2	4,3	4,3	4,0	4,3	4,4	3,5	2,7	2,8	3,5	3,6	5,1	872/1024	16/21	25	o	
Köthen (Anhalt)	76	-	5	265/415	4,03	3,5	4,0	3,9	4,2	4,2	3,3	3,8	2,7	5,1	4,2	4,7	4,0	3,8	3,6	4,2	4,1	3,4	3,9	3,7	4,2	3,9	4,4	4,4	3,6	4,4	4,5	4,2	2,9	3,1	5,0	4,3	5,5	807/1024	13/21	29	o	
Naumburg (Saale)	79		6	273/415	4,05	3,6	4,5	4,2	4,1	3,5	3,6	4,0	3,2	4,8	4,0	4,7	4,9	4,2	4,3	4,5	4,3	3,8	4,1	4,0	4,6	4,3	4,2	4,7	4,1	3,9	4,6	3,3	3,1	3,4	3,0	3,9	4,1	888/1024	17/21	24	o	
Salzwedel	107		7	299/415	4,11	4,0	4,4	4,2	4,4	3,6	3,7	3,9	2,8	5,2	4,3	5,0	4,2	4,5	4,2	4,3	4,3	3,8	4,1	4,3	3,8	4,6	4,6	4,9	4,6	4,2	4,8	3,5	2,6	2,8	2,5	4,4	5,4	522/1024	8/21	45	o	
Burg	73		8	333/415	4,23	3,8	4,2	4,5	4,4	4,2	3,4	3,9	2,9	4,8	4,1	4,6	4,1	4,1	4,3	3,8	4,4	3,8	4,5	4,1	5,1	4,4	4,9	4,7	4,5	4,6	4,8	3,7	3,3	3,5	4,8	4,3	5,1	749/1024	11/21	32	o	
Merseburg	86		9	336/415	4,24	4,2	4,5	4,4	4,5	3,7	3,8	4,1	3,5	5,2	4,4	4,6	4,8	4,3	4,4	4,2	4,3	3,8	4,3	4,5	4,6	4,8	4,3	4,6	4,7	4,5	4,5	5,1	3,7	3,0	3,4	2,9	3,8	5,3	989/1024	15/21	25	o
Halberstadt	243		10	354/415	4,28	4,0	4,3	4,4	4,4	4,3	3,8	3,8	2,8	5,1	4,3	4,5	4,3	4,2	4,3	4,3	4,4	3,9	4,1	4,2	4,8	4,5	4,6	4,7	4,7	4,3	4,6	3,7	3,3	3,5	4,7	4,5	5,8	299/1024	2/21	62	o	
Zerbst/Anhalt	57		11	355/415	4,29	4,2	4,4	4,5	4,4	4,0	4,1	4,1	2,8	5,3	4,5	4,8	4,6	4,2	4,4	4,0	4,6	3,8	4,4	4,2	5,1	4,6	4,6	4,6	4,6	4,6	4,3	4,6	3,5	2,9	3,2	4,1	4,3	5,7	854/1024	14/21	26	-
Stendal	129		12	386/415	4,43	4,1	4,7	4,6	4,7	4,0	3,9	4,4	2,8	5,3	4,3	5,0	5,1	4,5	4,4	4,5	4,7	4,1	4,7	4,5	4,5	4,8	5,0	5,3	4,7	4,4	5,1	4,0	3,0	3,4	3,1	4,8	5,6	744/1024	10/21	33	-	
Sangerhausen	59		13	391/415	4,45	4,1	4,8	4,5	4,7	4,1	3,9	4,5	3,3	5,0	4,0	4,7	4,6	4,8	4,8	4,9	4,7	3,9	4,5	4,4	4,5	4,6	5,0	4,9	4,7	4,0	5,1	4,0	3,6	3,8	2,9	4,8	5,5	927/1024	18/21	22	-	
Orte < 20.000 Einwohner																																										
Sandersdorf-Brehna	81	-	1	101/418	3,56	3,3	3,4	3,6	3,8	3,8	2,6	3,2	2,3	4,6	3,8	4,1	3,3	3,5	2,6	3,5	3,6	2,9	3,5	3,1	4,2	3,6	4,2	3,8	3,6	3,9	4,0	3,8	2,5	2,5	3,8	3,8	5,7	360/1024	4/21	56	o	
Klötze	60		2	138/418	3,68	3,3	4,2	3,4	3,8	3,6	2,8	3,3	2,5	4,4	3,7	4,4	4,7	4,1	3,7	4,1	3,8	2,9	3,6	3,2	2,5	3,5	4,2	4,0	3,7	4,1	4,4	2,9	2,8	2,9	3,1	4,1	5,2	318/1024	3/21	60	o	
Querfurt	52		3	216/418	3,87	3,7	4,3	3,5	3,9	3,9	3,2	3,5	3,0	4,9	4,1	4,4	4,3	4,4	3,7	4,6	3,9	3,0	3,5	3,1	3,0	3,8	4,3	3,9	3,8	4,3	4,1	3,5	2,7	3,3	3,9	3,9	5,6	454/1024	6/21	49	o	
Haldensleben	60		4	261/418	3,99	3,8	4,1	4,2	4,1	3,7	3,8	3,9	2,6	4,9	4,0	4,7	4,0	4,0	4,0	3,9	4,3	3,8	4,2	4,2	3,9	4,2	4,6	4,6	4,2	3,7	4,8	3,1	2,7	2,9	4,1	4,3	4,7	789/1024	12/21	31	o	
Wolmirstedt	79		5	326/418	4,14	3,9	4,2	4,2	4,2	4,1	3,6	3,9	2,7	5,2	4,3	4,8	4,5	3,9	3,8	3,9	4,3	3,6	4,1	4,1	4,6	4,3	4,8	4,7	4,4	4,1	4,7	3,2	2,8	3,0	4,6	4,6	5,8	220/1024	1/21	68	o	





Was wir messen

Wahrnehmung des
Radfahrens

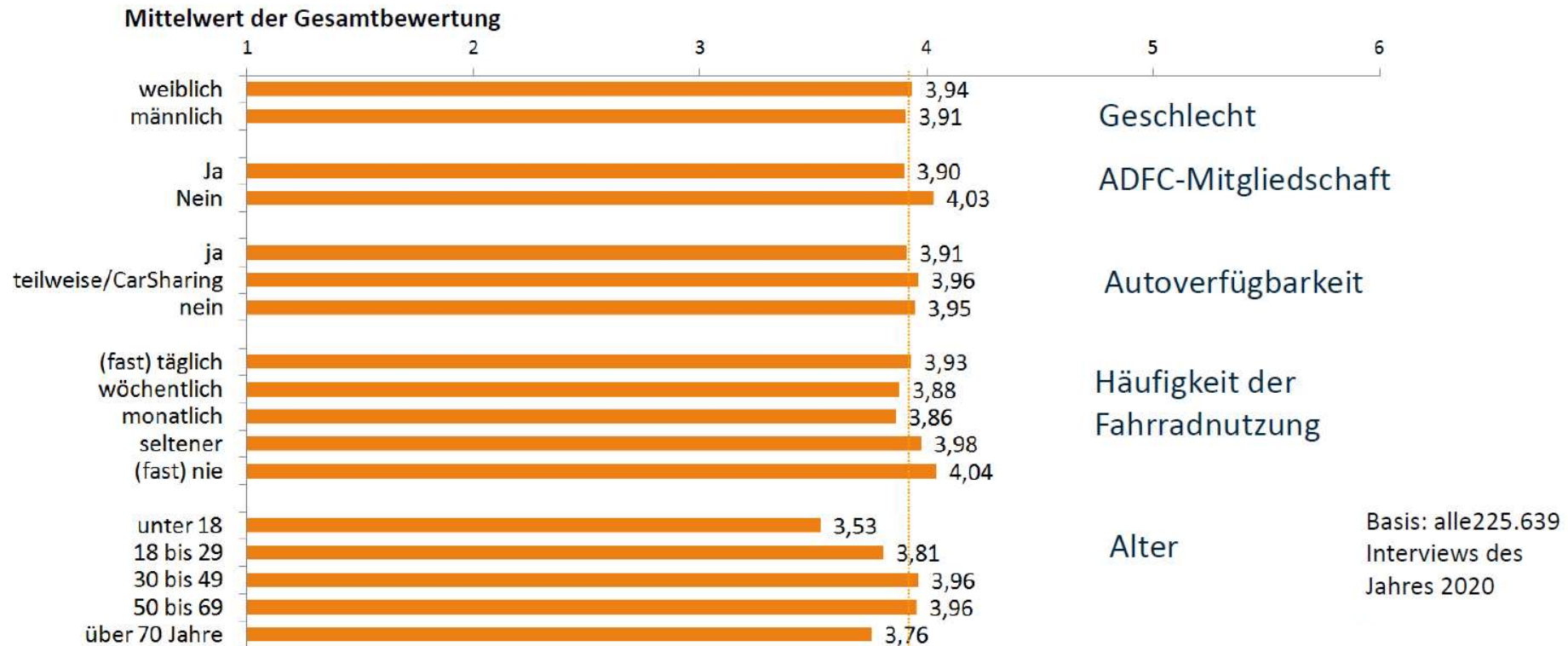


Erwartungen
Wünsche

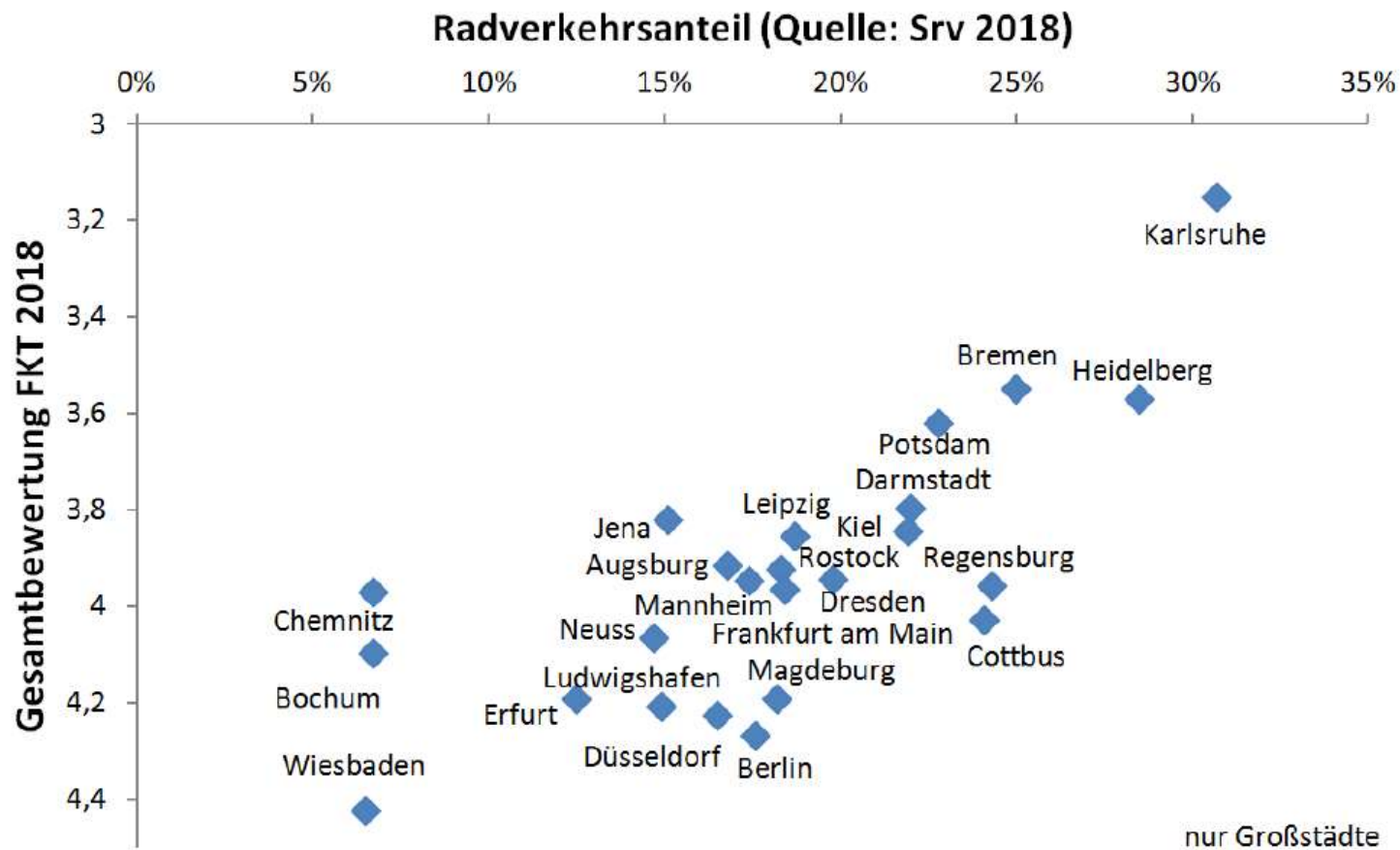


Kundenzufriedenheit
im Radverkehr

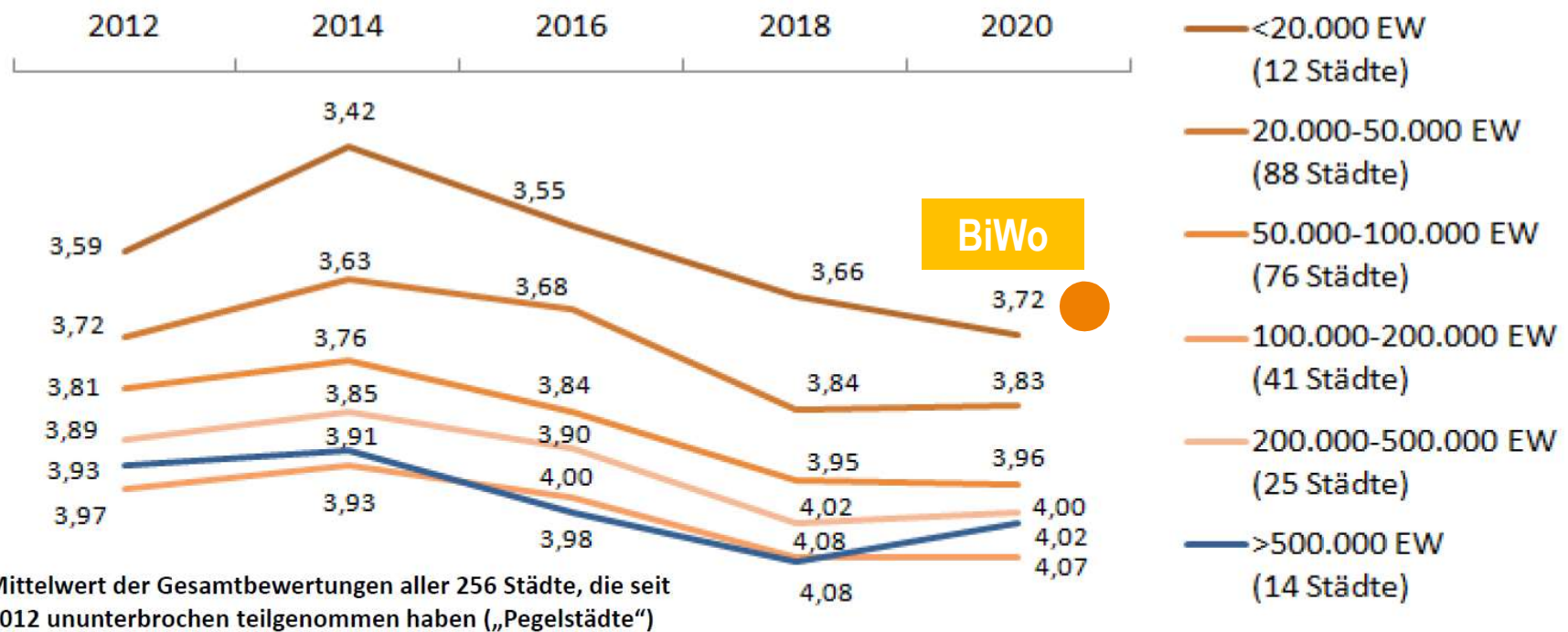
Alle bewerten gleich



Hintergrund Methodik



Hintergrund Methodik



Hintergrund Methodik

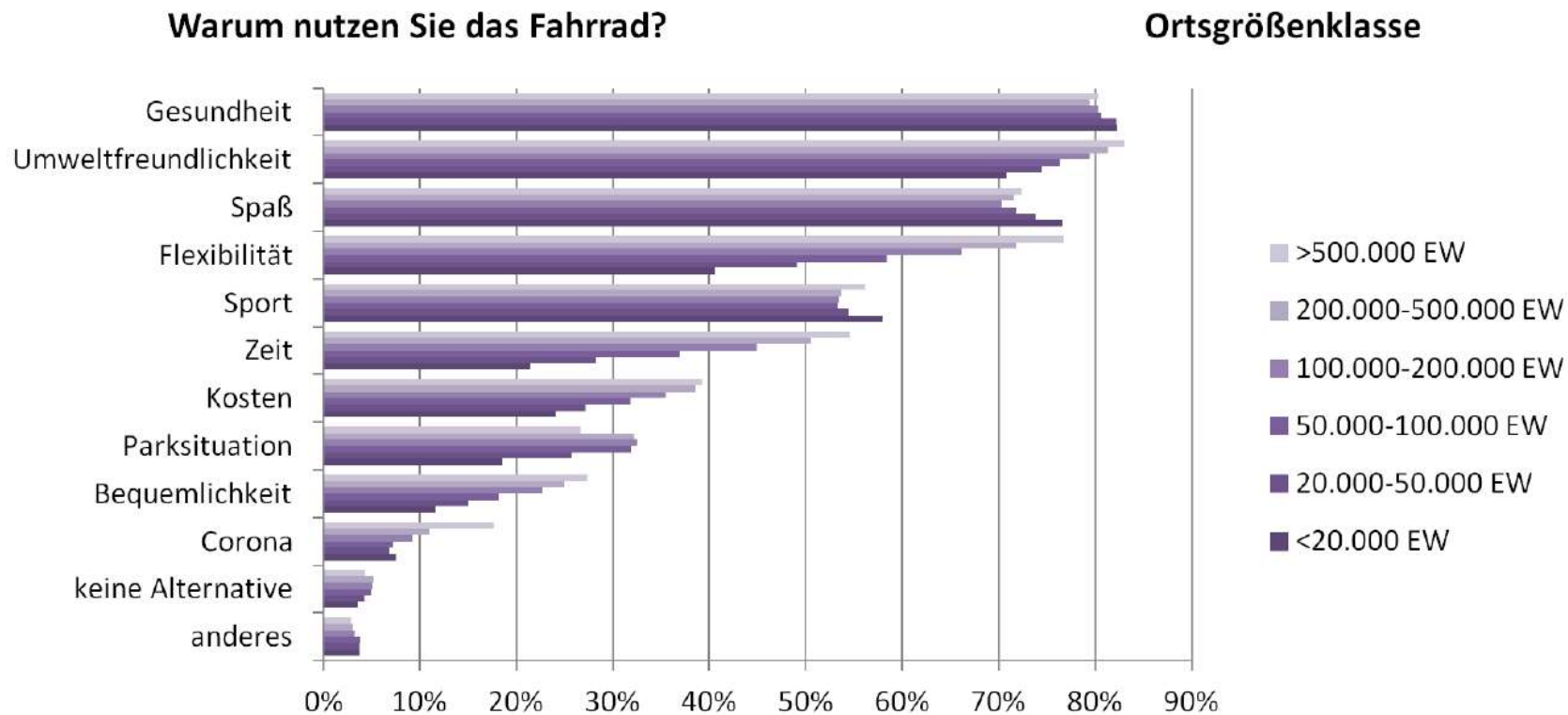


Korrelation (Zusammenhang) der Einzelbewertungen mit der Globalbewertung

F11 Sicherheitsgefühl	0,77	F8 Reinigung der Radwege	0,53
F1 Spaß oder Stress	0,71	F7 Falschparkerkontrolle auf Radwegen	0,52
F2 Akzeptanz als Verkehrsteilnehmer	0,70	F26 Wegweisung für Radfahrer	0,52
F16 Fahren auf Radwegen und Radf.-streifen	0,69	F4 Werbung für das Radfahren	0,50
F17 Fahren im Mischverkehr mit Kfz	0,64	F10 Winterdienst auf Radwegen	0,49
F6 Fahrradförderung in jüngster Zeit	0,64	F5 Medienberichte	0,49
F18 Breite der Wege für Radfahrer	0,64	F20 Abstellanlagen	0,48
F24 zügiges Radfahren	0,63	F12 Konflikte mit Fußgängern	0,45
F13 Konflikte mit Kfz	0,60	F25 geöffnete Einbahnstr. in Gegenrichtung	0,39
F23 Erreichbarkeit Stadtzentrum	0,59	F3 Radfahren durch Alt und Jung	0,39
F14 Hindernisse auf Radwegen	0,58	F22 Fahrradmitnahme im ÖV	0,32
F19 Oberfläche der Wege für Radfahrer	0,57	F27 Öffentliche Fahrräder	0,24
F21 Führung an Baustellen	0,57	F15 Fahrraddiebstahl	0,20
F9 Ampelschaltungen für Radfahrer	0,55		

N=225 .639 Person Korrelation (Spearman Ansatz mit gleichem Ergebnis)

Hintergrund Methodik



Aktuell: Verkehrsunfall Feuerwehr Straße



MZ 9. April 2021

Radfahrer stirbt bei Unfall mit Lkw

BITTERFELD-WOLFEN/DPA - Bei einer Kollision mit einem Lastwagen ist ein Fahrradfahrer tödlich verunglückt. Wie die Polizei am Donnerstag mitteilte, übersah der 53 Jahre alte Fahrer des Lkw am Mittwochnachmittag an einer Kreuzung in Bitterfeld-Wolfen (Landkreis Anhalt-Bitterfeld) den bislang nicht identifizierten Radfahrer. Dieser wurde ins Krankenhaus gebracht und sei in der Nacht an seinen schweren Verletzungen gestorben.

Aktuell: Verkehrsunfall Feuerwehr Straße



Ghost Bike – „weißes Fahrrad“ aufstellen (Sicherung mit Fahrradschloss)



entweder: Lichtmast

oder: Zaun unmittelbar an Unfallstelle

Fahrradklima-Test 2022 – Bitterfeld-Wolfen

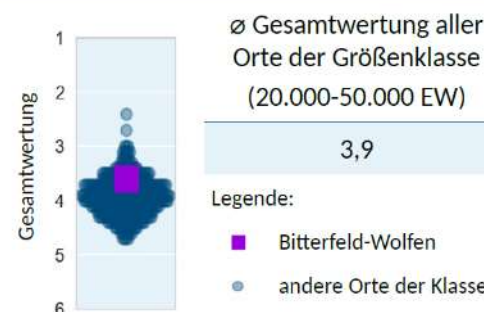
Überblick Bitterfeld-Wolfen

Anzahl Teilnehmer	58
Gesamtbewertung ¹	3,6
Rangplatz Bund in Ortsgrößenklasse	73 von 415
Rangplatz Land in Ortsgrößenklasse	1 von 13
Vergleich Gesamtbewertung zu 2018 ²	++

Entwicklung seit 2012



& im Städtevergleich



<https://www.adfc-sachsenanhalt.de/2021/03/16/ergebnisse-fahrradklima-test-bitterfeld-wolfen/>

Ergebnis Bitterfeld-Wolfen

Stärken und Schwächen

...in der Einzelbewertung³

Erreichbarkeit Stadtzentrum	2,1
zügiges Radfahren	2,3
Spaß oder Stress	2,7
geöffnete Einbahnstr. in Gegenrichtung	2,7
Radfahren durch Alt und Jung	2,9
Konflikte mit Fußgängern	3,0
Akzeptanz als Verkehrsteilnehmer	3,2
Ampelschaltungen für Radfahrer	3,4
Fahrradmitnahme im ÖV	3,5
Reinigung der Radwege	3,5
Hindernisse auf Radwegen	3,6
Fahren auf Radwegen & Radf.-streifen	3,7
Sicherheitsgefühl	3,7
Wegweisung für Radfahrer	3,7
Winterdienst auf Radwegen	3,7
Konflikte mit Kfz	3,7
Oberfläche der (Rad)wege	3,7
Fahrradförderung in jüngster Zeit	3,8
Medienberichte	3,9
Breite der (Rad)wege	4,1
Abstellanlagen	4,2
Führung an Baustellen	4,2
Fahren im Mischverkehr mit Kfz	4,2
Fahrraddiebstahl	4,7
Werbung für das Radfahren	4,7
Öffentliche Fahrräder	5,0

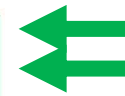
Stärken



Schwächen

...im Vergleich zu ähnlichen Orten⁴

Ampelschaltungen für Radfahrer	+1,1
Falschparkerkontrolle auf Radwegen	+0,8
Fahrradmitnahme im ÖV	+0,7
zügiges Radfahren	+0,7
Spaß oder Stress	+0,7
Erreichbarkeit Stadtzentrum	+0,7
Akzeptanz als Verkehrsteilnehmer	+0,6
Reinigung der Radwege	+0,6
Fahren auf Radwegen & Radf.-streifen	+0,6
Konflikte mit Fußgängern	+0,5
Breite der (Rad)wege	+0,5
geöffnete Einbahnstr. in Gegenrichtung	+0,5
Fahrradförderung in jüngster Zeit	+0,4
Hindernisse auf Radwegen	+0,4
Winterdienst auf Radwegen	+0,4
Sicherheitsgefühl	+0,4
Konflikte mit Kfz	+0,4
Oberfläche der (Rad)wege	+0,4
Führung an Baustellen	+0,4
Fahren im Mischverkehr mit Kfz	+0,2
Radfahren durch Alt und Jung	+0,1
Medienberichte	-0,1
Öffentliche Fahrräder	-0,2
Abstellanlagen	-0,3
Wegweisung für Radfahrer	-0,4
Werbung für das Radfahren	-0,5
Fahrraddiebstahl	-1,0





Ergebnis Bitterfeld-Wolfen

Entwicklung seit 2012

Symbol					
Differenz zur letzten Bewertung	- >0,3	- 0,2 - 0,3	+/- 0,1	+ 0,2 - 0,3	+ >0,3

Fahrrad- und Verkehrsklima	2012	2014	2016	2018	2020
Spaß oder Stress	2,7	2,9	3,1	3,4	2,7
Akzeptanz als Verkehrsteilnehmer	3,2	3,4	3,7	3,6	3,2
Alle fahren Fahrrad	2,8	2,6	2,7	3,3	2,9
Werbung für das Radfahren	4,5	5,0	5,0	4,5	4,7 ←
Medienberichte	4,0	4,6	4,4	4,4	3,9 ←





Stadt Bitterfeld-Wolfen

BWA 12-19 vom 30.08.2019

ADFC und Stadtverwaltung laden zur Radtour ein

ne

ifenden Betrieb
igen. Auf diese
iziert der Zoo
eine Energieko-
lern verbessert
lv und nachhal-
weltbilanz.
Kopenhagen in
rg blickt auf
Geschichte zu-
eherbergt mehr
iere und 240 Ar-
Je 1859 gegrün-
der älteste Zoo
und einer der
ios Europas. Er
net für Besucher
igen und zieht
über eine Million
us dem In- und

Am Sonntag, dem 15. September 2019, laden der Allgemeine Deutsche Fahrrad-Club (ADFC) und die Stadtverwaltung die Bürgerinnen und Bürger der Stadt Bitterfeld-Wolfen und aus der Umgebung zur Fahrradtour ein. An ausgewählten Orten entlang der Radtour wird über die Förderung des Radverkehrs nach Vorgabe der neuen Radverkehrskonzeption informiert und mit der Bürgerschaft diskutiert. Die etwa 20 km lange Radtour startet um 10:00 Uhr am Rathaus in Wolfen und endet nach etwa zwei Stunden am Historischen Rathaus in Bitterfeld. Mit von der Partie sind der stellvertretende Oberbürgermeister Stefan Hermann und der Landesvorstand des ADFC Sachsen-Anhalt e. V.

der diesjährigen Landesversammlung nach Bitterfeld-Wolfen einzuladen, um die Konzeption und die Förderung des Radverkehrs in der Stadt zu unterstützen. Die Landesversammlung des ADFC Sachsen-Anhalt e. V. wird am Samstag, den 14. September 2019 stattfinden. Dort werden ADFC-Delegierte aus den verschiedenen Regionen Sachsen-Anhalts zusammenkommen, um die Verbandsarbeit im ADFC Sachsen-Anhalt e. V. zu diskutieren und Themen für das kommende Jahr festzulegen.

Wir freuen uns, wenn Sie an der Radtour am Sonntagvormittag teilnehmen würden. Der Vormittag bietet darüber hinaus die Gelegenheit, mit dem ADFC in Kontakt zu treten und sich über die Arbeit des Verbandes zu informieren. Interessierte Bürgerinnen und Bürger können sich im Vorfeld oder im Nachgang an den Landesverband wenden unter kontakt@adfc-sachsenanhalt.de oder unter www.adfc-sachsenanhalt.de. Mitzubringen ist ein verkehrssicheres Fahrrad. Selbstfahrende Kinder ab 24 Zoll Reifengröße sind herzlich eingeladen, die Tour zu bereichern.

CELLS GmbH
enskommunika-



1 Q CELLS GmbH

Seit April dieses Jahres fördert Bitterfeld-Wolfen den Radverkehr mit der vom Stadtrat beschlossenen Radverkehrskonzeption. Diese wurde unter Beteiligung vieler Fachämter, mit Unterstützung des ADFC Regionalverbandes Dessau und Anregungen aus der Bürgerschaft von einem Planungsbüro erarbeitet. Nun geht es an die Umsetzung. Der ADFC-Landesvorstand in Sachsen-Anhalt hat auf Vorschlag von ADFClern in Dessau beschlossen, zu

Sachbereich Stadtplanung



StadtLabor

Umfrage zum Radverkehr in Bitterfeld-Wolfen

Sehr geehrte Bürgerinnen und Bürger,

die Stadt Bitterfeld-Wolfen will die umweltfreundliche Mobilität fördern. Dabei spielt im täglichen Verkehrsgeschehen der Radverkehr eine wichtige Rolle.

Als Grundlage für eine zielgerichtete Förderung soll ein **Radverkehrskonzept** entwickelt werden, das derzeit vom Leipziger Planungsbüro *StadtLabor* erarbeitet wird. Um auf die speziellen Wünsche und Probleme der **Radfahrer und Nicht-Radfahrer** eingehen zu können, möchten wir Sie hiermit einladen sich am **Entstehungsprozess zu beteiligen** und als ersten Schritt einen Fragebogen auszufüllen, dessen Ergebnisse in die Radverkehrskonzeption einfließen werden.

Sie haben hier die Möglichkeit, auf die **Stärken und Schwächen im Radverkehr in Bitterfeld-Wolfen** hinzuweisen, damit Maßnahmen zur Verbesserung genau da ansetzen, wo sie am dringendsten gebraucht werden. Das Ausfüllen der zweiseitigen Umfrage wird etwa 10 Minuten in Anspruch nehmen.

Sie können den ausgefüllten Fragebogen per Post an das Rathaus Bitterfeld-Wolfen zurücksenden, direkt bei der Stadtverwaltung einwerfen oder einfach direkt online ausfüllen: <http://www.bitterfeld-wolfen.de>

Per Post an: Stadtverwaltung Bitterfeld-Wolfen, Postfach 1251, 06755 Bitterfeld-Wolfen

Einwerfen: Rathaus Bitterfeld-Wolfen, Rathausplatz 1, 06766 Bitterfeld-Wolfen oder
Historisches Rathaus Bitterfeld, Markt 7, 06749 Bitterfeld-Wolfen

bei Fragen wenden Sie sich bitte an: Herr Zumm, Sachbereich Stadtplanung, Tel.: 03494 - 66 60 632, torsten.zumm@bitterfeld-wolfen.de

1. Wie häufig fahren Sie Rad?

	nahezu täglich	etwa 3-4 mal pro Woche	etwa 1-2 mal pro Woche	seltener als 1 mal pro Woche	nie
Freizeit	<input type="radio"/>	<input type="radio"/>	<input type="radio"/>	<input type="radio"/>	<input type="radio"/>
Arbeitsweg	<input type="radio"/>	<input type="radio"/>	<input type="radio"/>	<input type="radio"/>	<input type="radio"/>
Einkaufen	<input type="radio"/>	<input type="radio"/>	<input type="radio"/>	<input type="radio"/>	<input type="radio"/>
Schulweg/Ausbildung	<input type="radio"/>	<input type="radio"/>	<input type="radio"/>	<input type="radio"/>	<input type="radio"/>

2. Wie beurteilen Sie die Radverkehrsbedingungen in Bitterfeld-Wolfen?

	sehr gut	gut	mittelmäßig	eher schlecht	sehr schlecht
für den Alltagsverkehr	<input type="radio"/>	<input type="radio"/>	<input type="radio"/>	<input type="radio"/>	<input type="radio"/>
für Freizeit/Tourismus	<input type="radio"/>	<input type="radio"/>	<input type="radio"/>	<input type="radio"/>	<input type="radio"/>

3. Wo fahren Sie in Bitterfeld-Wolfen gern Fahrrad und warum?



Glück-Auf-Straße



Dessauer Straße



Verbindungsstraße

Komfortabler, sicherer, direkter – Verbesserungen für den Radverkehr in Bitterfeld-Wolfen 2018

Bitterfeld-Wolfen Bitterfeld

Im Rahmen zahlreicher Straßenbaumaßnahmen, die dieses Jahr stattfanden, konnten auch qualitative Verbesserungen für den Radverkehr in Bitterfeld-Wolfen erzielt werden. Diese Verbesserungen möchten wir Ihnen gerne kurz vorstellen:

Anhaltstraße und Dessauer Straße, Ortsteil Stadt Bitterfeld

Die Anhaltstraße und Dessauer Straße (beides Kreisstraßen) werden bereits seit einigen Jahren durch den Landkreis sukzessive erneuert. Dabei wurde auch der stark in die Jahre gekommene Radweg auf beiden Seiten mit einer komfortabel zu befahrenen Asphaltdecke versehen und verbreitert. Damit steht jetzt auf einer der wichtigsten Haupttrouten des Radverkehrs zwischen Greppin und Bitterfeld ein moderner und verkehrssicherer Radweg zur Verfügung. Dieses und nächstes Jahr wird an der Kreisstraße entlang Am Elektronsportplatz und Herausstraße weiter gebaut.

Verbindungsstraße, Ortsteil Stadt Wolfen

Die Verbindungsstraße zwischen Wolfen-Nord und Krondorf im Ortsteil Stadt Wolfen wird ebenfalls in einem mehrere Jahre andauernden Prozess grundhaft erneuert. Im letzten Jahr wurde der Abschnitt zwischen Straße der Chemiearbeiter und Ring der Bauarbeiter gebaut. Dieses Jahr folgte der Abschnitt Ring der Bauarbeiter bis Fuhnestraße. Dabei wurden die Radwege in Asphaltbauweise hergestellt und in Fahrtrichtung Krondorf konnten Flächen der Busspur für den Bau eines breiten Radwegs genutzt werden. Damit verbessert sich der Komfort für Radfahrer auf dieser wichtigen Fahrradrouten erheblich. Aufgrund der gut dimensionierten Radwegbreiten ist auch ein Überholen problemlos möglich. (Hinweis: Die Busspur wird in der Verbindungsstraße nicht mehr benötigt, da es auf dem Abschnitt keine lichtsignalgeregelten Knotenpunkte mehr gibt und mit den beiden Kreisverkehren eine wirksame Busbeschleunigung existiert.) Der Weiterbau an der Verbindungsstraße erfolgt voraussichtlich in 2019/2020.

Glück-Auf-Straße, Ortsteil Holzweißig

In der Glück-Auf-Straße erfolgte dieses Jahr die Erneuerung der Fahrbahndecke. Im Rahmen dieser Baumaßnahme wurde auch ein Radfahrstreifen markiert. Gleichzeitig wurde die zulässige Höchstgeschwindigkeit für den Kraftfahrzeugverkehr auf 70 km/h reduziert. Damit steht nun eine fahrbahnbegleitende Radverkehrsanlage zur Verfügung, die den parallel verlaufenden, schwer einsehbaren Radweg entlang der Bahnstrecke ersetzt. Radfahrer gelangen jetzt auf direkterem Weg von Holzweißig nach Bitterfeld.



Radverkehrskonzept Bitterfeld-Wolfen auf der Zielgeraden

Das Radverkehrskonzept Bitterfeld-Wolfen befindet sich auf der Zielgeraden. Die zur Erarbeitung gebildete Arbeitsgruppe hat gemeinsam mit dem Planungsbüro StadtLabor viel diskutiert und abgestimmt. Es flossen Erkenntnisse und Hinweise sowohl von der AG Rad als auch von der Einwohnerschaft ein. Wichtige Impulse stammen aus der Umfrage und dem Bürgerforum vom März 2018.

Wo stehen wir?
Derzeit wird an der Fertigstellung des Radverkehrskonzepts gearbeitet.

Der Netzentwurf ist abgeschlossen und wird mit Maßnahmenvorschlägen und einer Kostenschätzung versehen.

Die Maßnahmen reichen von Sofortmaßnahmen, welche kostengünstig und ohne größeren Bauaufwand umsetzbar sind, bis hin zu

Maßnahmen wie dem Neubau von Radwegen. Ziel ist ein Radverkehrskonzept für die Stadt Bitterfeld-Wolfen, das eine kontinuierliche Weiterentwicklung und Verbesserung des Radverkehrs in Bitterfeld-Wolfen anstrebt.

Einladung zum 2. Bürgerforum Radverkehr

Um der Öffentlichkeit den Netzentwurf, einzelne Maßnahmen und das weitere

Vorgehen vorzustellen, hat sich die Stadtverwaltung entschieden, ein zweites Bürgerforum Radverkehr durchzuführen.

Das Bürgerforum findet am Dienstag, 11. Dezember im Städtischen Kulturhaus Wolfen (Saal 063) von 18:00 bis 20:00 Uhr statt. Eine Anmeldung ist nicht erforderlich.

SB Stadtplanung

Beispiele: schlecht - gut



Anhaltstraße, Dessauer Straße



Reudener Straße, Verbindungsstraße

Fotos: SB Stadtplanung

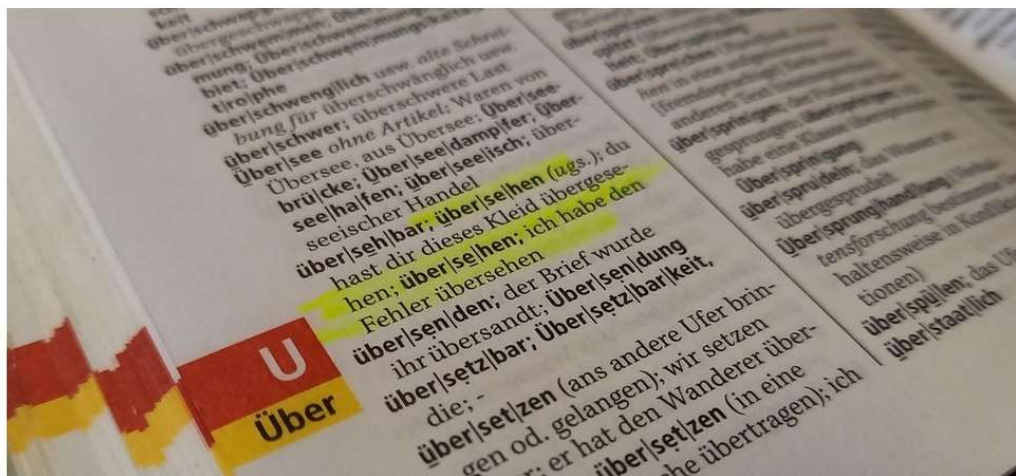


Kommentar

Warum Radfahrer nicht „übersehen“, sondern angefahren werden

Die Polizei verwendet teils das Wort „übersehen“ in Zusammenhang mit Fahrradunfällen. Journalisten übernehmen es oft. Dahinter steckt eine bedenkliche Verharmlosung, die zur Täter-Opfer-Umkehr führen kann.

07. April 2021, 07:30 Uhr · Oranienburg
Von Marco Winkler





Ergebnis Bitterfeld-Wolfen

Entwicklung seit 2012

Symbol					
Differenz zur letzten Bewertung	- >0,3	- 0,2 - 0,3	+/- 0,1	+ 0,2 - 0,3	+ >0,3

Stellenwert des Radfahrens	2012	2014	2016	2018	2020	
Fahrradförderung in jüngster Zeit	4,2	4,4	4,4	4,2	3,8	
Falschparkerkontrolle a. Radwegen	4,1	4,3	4,2	4,3	3,8	
Reinigung der Radwege	4,0	4,0	4,3	4,2	3,5	
Ampelschaltungen für Radfahrer	3,6	3,5	3,6	3,9	3,4	
Winterdienst auf Radwegen	4,3	4,7	4,4	4,4	3,7	



Radverkehrskonzeption der Stadt Bitterfeld-Wolfen

Bitterfeld-Wolfen hat sich im Stadtentwicklungskonzept 2015-2025 zum Ziel gesetzt, die Lebensqualität für die Bewohner zu erhöhen und die Stadt auch für potenzielle Zuzügler attraktiver zu machen. Dazu beitragen soll u.a. auch die Verbesserung der Radverkehrsbedingungen in der Stadt, damit der Radverkehr als integraler Bestandteil einer modernen und nachhaltigen Mobilitäts- und Verkehrsstrategie eine Rolle spielen kann.

Die mit dem Fahrrad verbundenen Vorteile für Gesundheit, den Spaß an der Bewegung und den Bonus einer leisen, relativ schnellen und abgasfreien Fortbewegungsmöglichkeit bei wenig Platzverbrauch sind allesamt förderwürdig, weil sie einen unschätzbaren Vorteil für die Lebensqualität der Einwohner der Stadt Bitterfeld-Wolfen darstellen. Ziel ist deshalb die Erhöhung des Radverkehrsanteils, die Verbesserung der Sicherheit und die Erhöhung der Akzeptanz des Radfahrers als gleichberechtigte Verkehrsteilnehmer.

Der Stadtrat hat die Radverkehrskonzeption Bitterfeld-Wolfen am 02.04.2019 beschlossen.

Anhänge:

📄 Radverkehrskonzeption
📄 Anlage 01 Maßnahmenübersicht mit Grobkostenschätzung
📄 Anlage 02 Maßnahmenskizzen der Knotenpunkte
📄 Anlage 03 Fragebogen zur Umfrage zum Radverkehr in Bitterfeld-Wolfen
📄 Anlage 04 Abwägungsprotokoll
📄 Schemaplan 0.1 Straßennetz nach Bausträgern
📄 Schemaplan 0.2 Bestand Einbahnstraßen für Radverkehr geöffnet/ungeöffnet
📄 Schemaplan 0.3 Geschwindigkeitsbegrenzung
📄 Schemaplan 0.4 Zielnetz und Ziele
📄 Plan 1A Bestandsplan Führungsformen der Radverkehrsanlagen
📄 Plan 1B Bestand Belagsqualität der Radverkehrsanlagen
📄 Plan 2A Zielnetz
📄 Plan 2B Bestand Belagsqualität der Radverkehrsanlagen im Zielnetz
📄 Plan 3 Maßnahmenplan



Dessauer Straße



Verbindungsstraße



Falschparkkontrolle Gründe f. d. deutliche Notenverbesserung?





Reinigung

Gründe f. d. deutliche Notenverbesserung?

Ampelschaltungen Gründe f. d. deutliche Notenverbesserung?



Salegaster Chaussee/ Farbenstr./ Parsevalstr.







Ergebnis Bitterfeld-Wolfen

Entwicklung seit 2012

Symbol					
Differenz zur letzten Bewertung	- >0,3	- 0,2 - 0,3	+/- 0,1	+ 0,2 - 0,3	+ >0,3

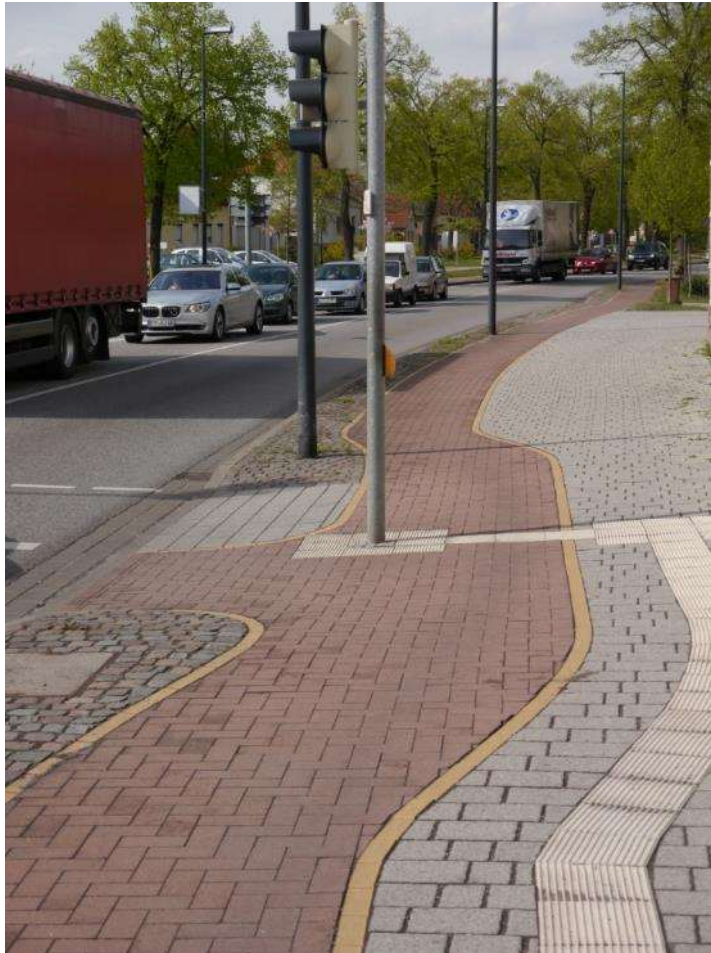
Sicherheit beim Radfahren	2012	2014	2016	2018	2020	
Sicherheitsgefühl	3,5	3,6	4,0	3,9	3,7	
Konflikte mit Fußgängern	3,1	3,1	3,6	3,6	3,0	
Konflikte mit Kfz	3,6	3,6	3,9	4,0	3,7	
Hindernisse auf Radwegen	3,6	3,6	3,8	4,2	3,6	
Fahrraddiebstahl	4,0	4,6	5,1	4,6	4,7	
Fahren auf Radwegen & Radfahrstreifen	3,7	3,9	4,0	4,0	3,7	
Fahren im Mischverkehr mit Kfz	4,2	4,2	4,3	4,1	4,2	

Ergebnis Bitterfeld-Wolfen

Hindernisse



B 184 Leipziger Str.



Dessauer Straße

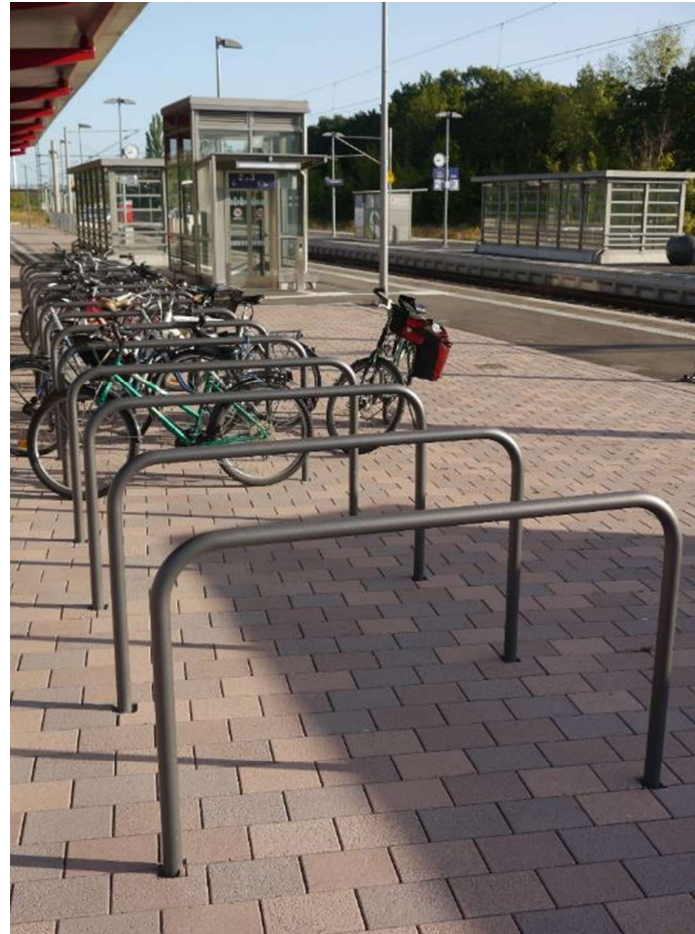




Rathaus Bitterfeld-Wolfen



Bahnhof Wolfen



Ergebnis Bitterfeld-Wolfen

Mischverkehr



B183 Wittenberger Str.



Krondorfer Str.







Ergebnis Bitterfeld-Wolfen

Entwicklung seit 2012

Symbol					
Differenz zur letzten Bewertung	- >0,3	- 0,2 - 0,3	+/- 0,1	+ 0,2 - 0,3	+ >0,3

Komfort beim Radfahren	2012	2014	2016	2018	2020	
Breite der (Rad)wege	4,2	4,4	4,3	4,4	4,1	
Oberfläche der (Rad)wege	4,1	4,0	4,4	4,2	3,7	
Abstellanlagen	3,8	4,1	4,5	4,4	4,2	
Führung an Baustellen	4,3	4,5	4,5	4,5	4,2	
Fahrradmitnahme im ÖV	3,7	3,6	3,9	3,7	3,5	

Exkurs Radwegmelder DeRo

beschädigte/ungeeignete Oberfläche

Problem ungelöst

Radweg Albrechtstraße Richtung Norden, Ostseite

[Details anzeigen](#)

Voten 12x gevoted

PROBLEM MELDEN

Radweg Albrechtstraße Richtung Norden, Ostseite

beschädigte/ungeeignete Oberfläche

Problem ungelöst

04.12.2020 | Radweg besteht aus Flickwerk, ist uneben und zu schmal. Das Problem besteht seit mehr als 15 Jahren. Der Radweg muss auf der ganzen Länge saniert werden, oder besser als Bikelane auf die Straße verlegt werden. Anmerkung der Redaktion: Örtlichkeit gehört zum Hauptnetz des RVK Dessau (RIN: IR III) mit der Maßnahme 103, beiderseits mangelhafter Zustand d. Radverkehrsanlagen, Priorität 1, Radverkehrsanlage mit VZ 241 (Benutzungspflichtig). Wie auf der Westseite ist die Oberfläche auf der Ostseite ebenfalls für Radverkehr z.T. unzumutbar (beschädigt > 5cm Tiefe, gepflasterte Grundstückseinfahrten). Nach VwV-StVO wird die Mindestbreite von Einrichtungsradwegen in Deutschland von 1,50 Meter nicht erreicht. Der neu angelegte Grünstreifen ist "nicht sicher" zum Ausweichen befahrbar (Bodenverhältnisse) und somit kein Sicherheitsstreifen. Folgende Abschnitte sind betroffen: Goethestr. bis Wilhelm-Müller Str., Sebastian-Bach bis Walderseeestr. Mit leichten Verbesserungen: Wilhelm-Müller Str. bis Sebastian-Bach und Kurt-Weill bis Goetstr. Vorschlag: 2. Richtungsfahrbahn weiter als Stellplatz für KFZ nutzen, geschützter Radfahrstreifen (s. Oben), Grünstreifen, Gehweg, Doppelte, durchgezogene Mittellinie entfernen, ebenso Abblegespuren einziehen. Zusammen mit Vorschlag f. Westseite (s. dort)

[Ergänzung melden](#)

[Link zum Teilen](#)

Voten 12x gevoted

Kleine Schritte – Große Wirkung: RADWEGMELDER für die Stadt Dessau-Roßlau!

Markiere auf dieser Karte, wo das Fahrradfahren in Dessau-Roßlau für dich unbequem, stressig oder gar gefährlich wird. Teile uns die Problemstelle möglichst genau mit, indem du am besten auch ein Foto davon hochlädst. Beschreibe, was dich stört und warum. Außere deinen Verbesserungsvorschlag. Wenn du willst, kannst du uns auch deine Mailadresse hinterlassen, damit wir dich bei Unklarheiten kontaktieren können.

Dein Fahrrad. Dein Weg. Deine Stadt. Packen wir es an!

PROBLEM MELDEN

<https://adfc-sachsenanhalt.de/radwegmelder/dessau/>

Ergebnis Bitterfeld-Wolfen

Breite



B184 Leipziger Str. Süd



B 100 Brehnaer Str.



Ergebnis Bitterfeld-Wolfen

Breite



Parsevalstraße



B184 Leipziger Straße





Glück-Auf Straße



Glück-Auf-Straße



Verbindungsstraße

Ergebnis Bitterfeld-Wolfen

Oberfläche



B 184 Leipziger Str. Nord



B 184 Steinfurther Str.





B 184 Steinfurter Str. Richtg. Süden

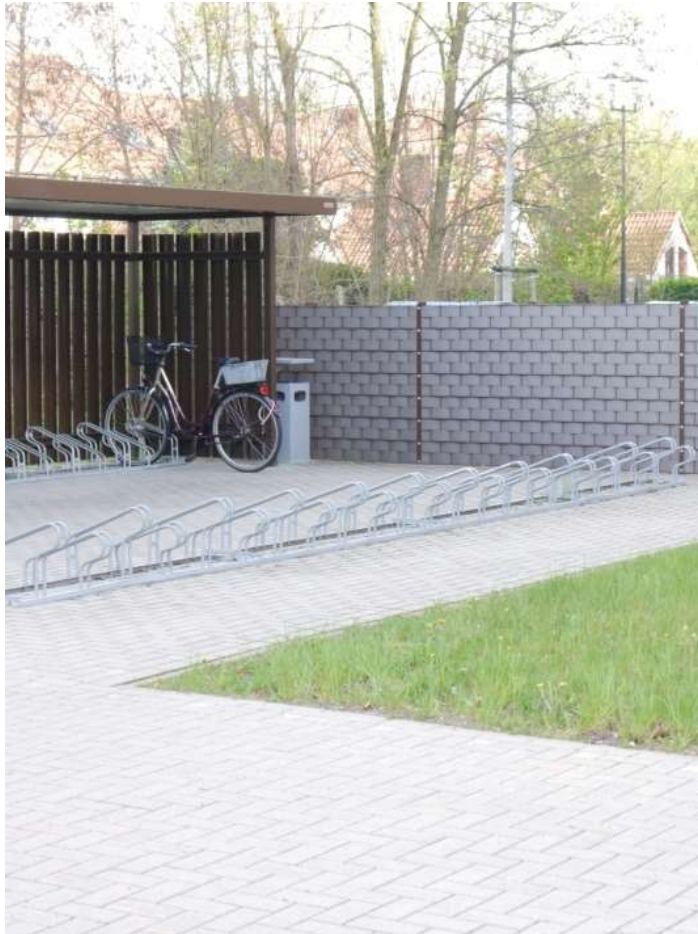


B100 Bismarckstr./ Lindenstr.

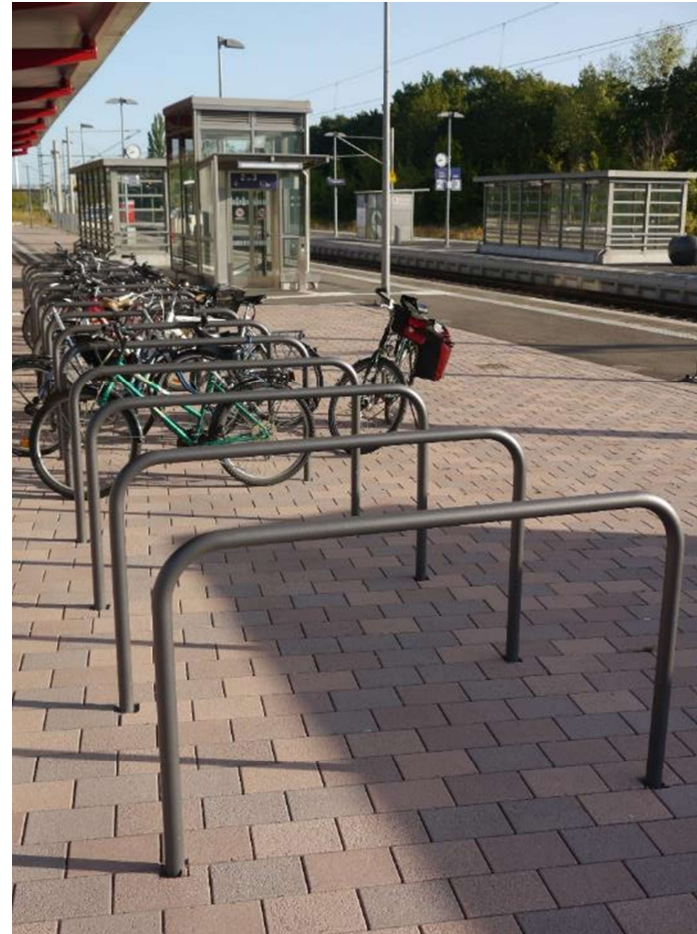




Rathaus Bitterfeld-Wolfen



Bahnhof Wolfen





Zörbiger Straße, B183, aktuell



Ergebnis Bitterfeld-Wolfen

Entwicklung seit 2012

Symbol					
Differenz zur letzten Bewertung	- >0,3	- 0,2 - 0,3	+/- 0,1	+ 0,2 - 0,3	+ >0,3

Infrastruktur & Radverkehrsnetz	2012	2014	2016	2018	2020
Erreichbarkeit Stadtzentrum	1,9	2,5	2,7	2,9	2,1
zügiges Radfahren	2,1	2,6	2,9	2,8	2,3
geöffnete Einbahnstr. in Gegenri.	2,9	2,8	3,1	3,1	2,7
Wegweisung für Radfahrer	3,8	3,9	4,0	4,0	3,7
Öffentliche Fahrräder	4,8	4,6	5,2	5,0	5,0



Wolfener Straße, Greppin



Jahnstraße, Wolfen





@ADFC_DESSAU
www.DEROFLOTTE.DE



Ergebnis Bitterfeld-Wolfen

Wichtigkeit der Themen



1. Säule: Radverkehrskonzept (RVK)

[https://www.bitterfeld-wolfen.de/de/wissenscms/redaktionell/308/Verkehrsentwicklung/2660/Radverkehrskonzept der Stadt Bitterfeld Wolfen.html](https://www.bitterfeld-wolfen.de/de/wissenscms/redaktionell/308/Verkehrsentwicklung/2660/Radverkehrskonzept%20der%20Stadt%20Bitterfeld%20Wolfen.html)

Radverkehrskonzept Bitterfeld-Wolfen

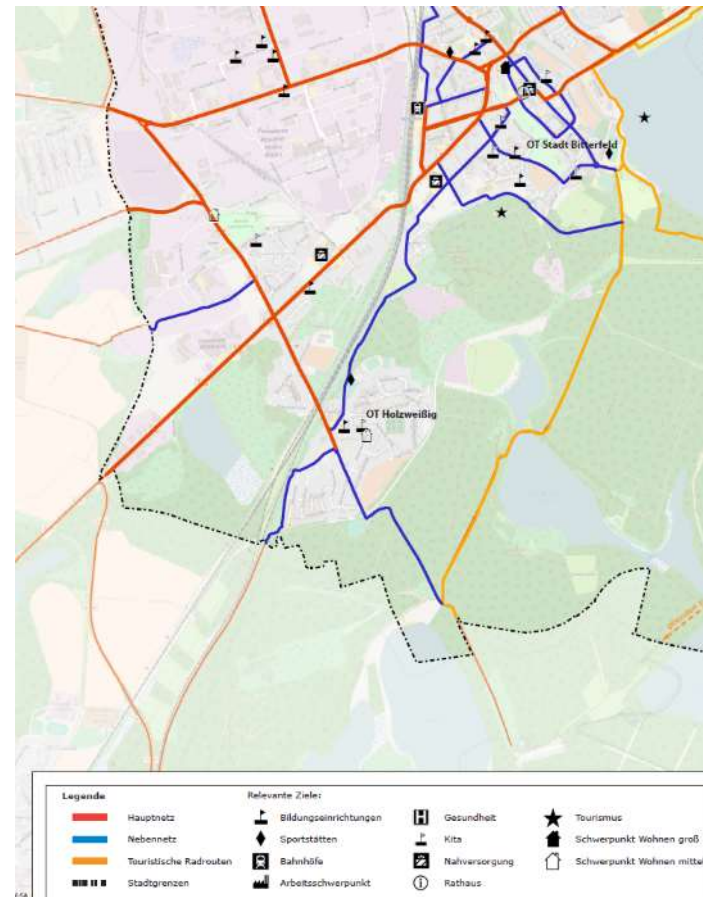


Stadt Bitterfeld-Wolfen



StadtLabor
Stadt- / Regional- / Verkehrsplanung

April 2019





1. Säule: Radverkehrskonzept (RVK)

Maßnahmenübersicht mit Grobkostenschätzung

Die Maßnahmenübersicht umfasst kurzfristige und langfristige Maßnahmen. Sowohl die kurzfristigen als auch die langfristigen Maßnahmen sind in der Grobkostenschätzung beinhaltet. Grau hinterlegte Maßnahmen beziehen sich auf die Kommune. In der Spalte Bestand/ Probleme wird auf Abbildungen im Bericht verwiesen.

Abkürzungen:

Baulastträger: B – Bund; L – Land; Kr – Kreis; K – Kommune

Netzkategorie: H – Hauptnetz; N – Nebennetz; T – Touristische Routen

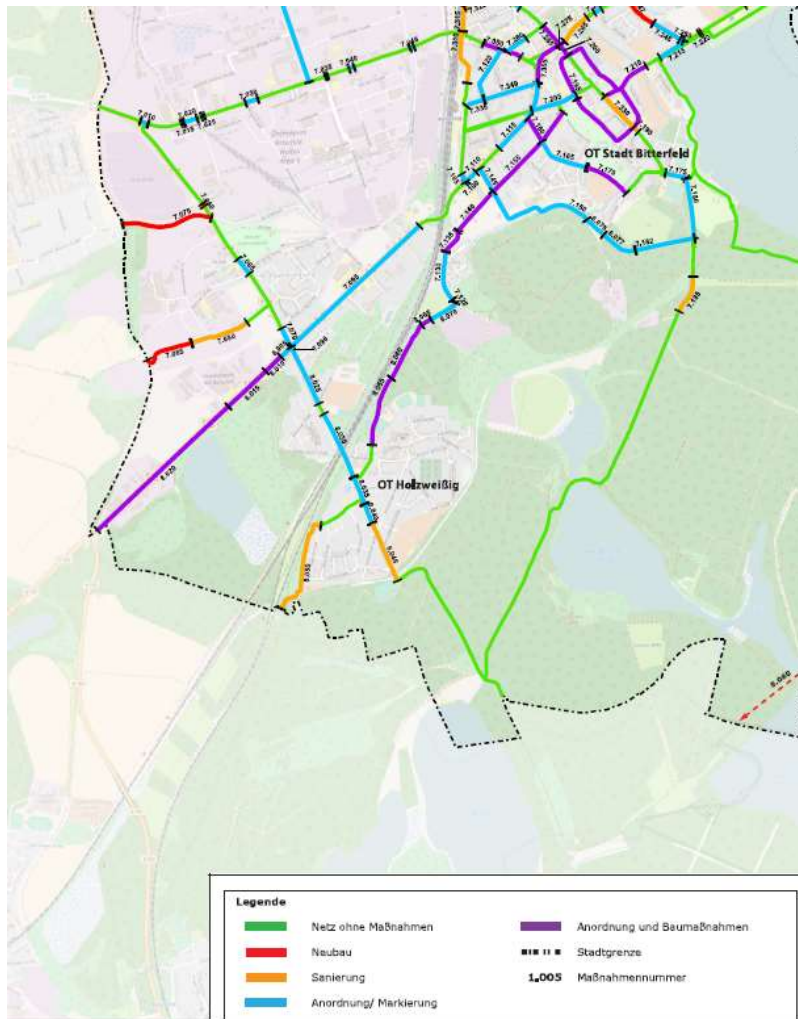
Priorität: 1A – Priorität 1 Anordnung; 1B – Priorität 1 Baumaßnahme; 2 – Priorität 2; 3 – Priorität 3

Führungsformen: RW – Radweg; gem. G/RW – gemeinsamer Geh/Radweg; getr. G/RW – getrennter Geh/Radweg; RVA – Radverkehrsanlage

Qualitätseinschätzung: siehe Bericht S. 33

Maßnahmennummer	Straßenname	Baulastträger	Bestand / Problem (Abbildungen Bericht)	Breite in Meter	Maßnahme	Sanierung (S)/Neubau (N)/Markierung (M)/Anordnung (A)	Netzkategorie	Priorität	Länge in Meter	Grobe Kostenschätzung
1.000	OT Bobbau									
1.005	B184	B	Anordnung landwärts: Radweg zu schmal für Zweirichtungsradverkehr	ca. 2,00	Verbreiterung RVA auf min. 2,50m, Anordnung: Radweg in zwei Richtungen freigeben	N	H	1	1.050	54.700 €
1.010	B184	B	Anordnung landwärts: gem. G/RW		Anordnung: RW	A	H	1A	175	440 €
1.015	Friedensstraße B184	B	Anordnung stadtwärts: Markierung Radfurt ausgeblichen		Emeuerung Markierung Radfurt	M	H	1A	20	550 €
1.020	Friedensstraße B184	B	Anordnung landwärts: Markierung Radfurt ausgeblichen		Emeuerung Markierung Radfurt	M	H	1A	10	550 €
1.025	Friedensstraße B184	B	Anordnung beidseitig: getr. G/RW zu schmal	ca. 1,20	Anordnung: gem. G/RW, Abwägung nötig	A	H	1A	250	660 €
1.030	Alte Leipziger Straße B 184	B	stadtwärts: keine RVA (Abb. 151,191)		Anordnung Sofortmaßnahme: Markierung Schutzstreifen; Anordnung: Überprüfung Temporeduzierung auf 30km/h, Detailbetrachtung nötig	M	H	1A	90	990 €
			Anordnung landwärts: Markierung Radfurt ausgeblichen		Emeuerung Markierung Radfurt	M	H	1A	20	550 €
			landwärts: keine RVA		Markierung Schutzstreifen; Anordnung: Überprüfung Temporeduzierung auf 30km/h, Detailbetrachtung nötig	M	H	1A	16	220 €
1.035	Alte Leipziger Straße B 184	B	Anordnung beidseitig: getr. G/RW zu schmal	ca. 1,20	Anordnung: gem. G/RW, Abwägung nötig	A	H	1A	343	880 €
1.038	Alte Leipziger Straße B 184	B	Anordnung beidseitig: getr. G/RW zu schmal	ca. 1,20	Anordnung: gem. G/RW, Abwägung nötig	A	N	1A	132	440 €
1.040	Alte Straße	K	beidseitig: keine RVA		stadtwärts: Neubau RVA 2,50 m, Anordnung: für Zweirichtungsradverkehr	N	N	2	1.045	263.450 €
1.050	Umgehungsstraße	K	Anordnung stadtwärts: gem. G/RW zu schmal; schlechte Belagsqualität Betonplatten	ca. 1,80	Verbreiterung gem. G/RW auf min. 2,50m, Sanierung der Betonplatten bzw. Asphaltdecke	N/S	H	1B	155	38.750 €

1. Säule: Radverkehrskonzept (RVK)



**RVK Priorität 1
Maßnahmen
(Knoten u. Strecken)
3 Jahre**



1. Säule: Radverkehrskonzept (RVK)

Finanzbedarf von Städten, Gemeinden und Landkreisen für verschiedene Aufgabenbereiche

(in Euro pro Einwohnerin bzw. Einwohner und Jahr; Spannbreiten entsprechend unterschiedlichen Ausgangssituationen bzw. Perspektiven)

		Infrastruktur (Um-/Neubau und Erhaltung)	Infrastruktur (betriebliche Unterhaltung)	Summe (Spalten 1+2)	Abstellanlagen	Nicht investive Maßnahmen (u.a. Kommuni- kation)	Weitere Maß- nahmen (Fahrradver- leihsystem, Fahrradstation)	Gesamtsumme (Spalten 3-6) gerundet
		1	2	3	4	5	6	7
Städte und Gemeinden	Einsteiger	5 - 12	1,10	6,10 - 13,10	1,10 - 2,50	0,50	0,50 - 2	8 - 18
	Aufsteiger	8 - 12	1,70	9,70 - 13,70	1,20 - 1,50	0,50	1 - 2	13 - 18
	Vorreiter	12	3	15	0,10 - 0,80	1	2	18 - 19
Landkreise	Einsteiger	0,20 - 4,60	0,10	0,30 - 4,70	0,50 - 1			1 - 6
	Aufsteiger	0,30 - 4,10	0,10 - 0,40	0,40 - 4,50	0,50 - 1,50			1 - 6
	Vorreiter	2,40 - 3,00	0,50 - 0,70	2,90 - 3,70	1 - 1,50			4 - 5

1. Säule: 0,7 Mio. / Jahr (oft 90% Förderung)

2. Säule: Baulastträger

Beispiel Zörbiger Straße, B183, Quelle: MZ-WEB.DE



2. Säule: Baulastträger

Beispiel Zörbiger Straße B183, Richtg. Stadtauswärts (Hauptnetz)



Lösung



2. Säule: Baulastträger

Beispiel Zörbiger Straße B183 (Hauptnetz)

Linksabbiegen Parsevalstraße (Hauptnetz)



Lösung



2. Säule: Baulastträger

Beispiel Zörbiger Straße B183, Richtg. stadteinwärts



Lösung



2. Säule: Baulastträger

Beispiel Zörbiger Straße B183, Feuerwehrstraße



2. Säule: Baulastträger

Beispiel Dürener Straße B183, Richtg. Stadteinwärts/ B100, Marler Platz



2. Säule: Baulastträger

B183/ B100 „Marler Platz“



B100 Bismarckstr.



2. Säule: Baulastträger

B184 Leipziger Str. Süd



B 184 Leipziger Str. Nord



2. Säule: Baulastträger



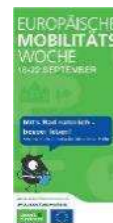
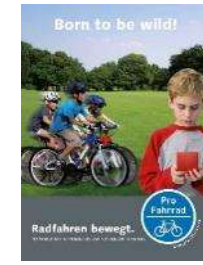
Am Elektronsportplatz



Dessauer Straße



3. Säule – Best Practice Beispiele





3. Säule: Best Practice Beispiele

Grundzüge

- **Prioritätensetzung (novellierte StVO Umsetzen)**

konkrete weitere Maßnahmen

- **Einrichten von Aufstellflächen für direktes Linksabbiegen an Kreuzungen (lt. RVK),**
- **Einrichten und Erproben von Fahrradzonen nach novellierter StVO,**
- **Einführung der Fahrradabstellrichtlinie, besser „-Satzung“,**

Öffentlichkeit

- **Teilnehmen am Wettbewerb „Stadtradeln 2021“ auf Beschluss des Stadtrates,**
- **Teilnehmen an der „Europäischen Mobilitätswoche 2021“**

3. Säule: Best Practice Beispiele

Beispiel Fahrradstraßen in Nordhorn, Platz 1, 50.000-100.000 Einw.





Projekt #TOP10

Städteranking

Ortsgrößenklasse 20.000 bis 50.000 Einwohner

Rang	Ortsname	Gesamtbewertung	Vergleich mit Gesamtbewertung 2018
1	Baunatal	2,39	+
2	Meckenheim	2,65	++
3	Westerstede	2,98	
4	Rietberg	3,02	o
5	Coesfeld	3,02	
6	Schwedt/Oder	3,07	o
7	Rees	3,09	o
8	Vechta	3,10	+
9	Ingelheim am Rhein	3,11	--
10	Mörfelden-Walldorf	3,12	o

72	Warstein	3,59	o
73	Bitterfeld-Wolfen	3,60	++

Glückliches Ende



www.adfc-sachsenanhalt.de/adfc-sachsen-anhalt/dessau/